

**Uchwała Nr VIII/47/15
Rady Gminy Dolice
z dnia 12 czerwca 2015r.**

w sprawie miejscowego planu zagospodarowania przestrzennego gminy Dolice dla przebiegu linii elektroenergetycznej wysokiego napięcia 110 kV w obrębach Lipka, Bralecín, Trzebień, Rzeplino, Dolice i Mogilica

Na podstawie art. 18 ust. 2 pkt 5 i art. 40 ust. 1 ustawy z dnia 8 marca 1990 r. o samorządzie gminnym (t.j. Dz. U. z 2013 r. poz. 594 ze zm.), art. 20 ust. 1 ustawy z dnia 27 marca 2003 r. o planowaniu i zagospodarowaniu przestrzennym (t.j. Dz. U. z 2015 r. poz. 199 ze zm.) oraz na podstawie uchwały Nr XXXVII/322/14 Rady Gminy Dolice z dnia 17 czerwca 2014 r. w sprawie przystąpienia do sporządzenia miejscowego planu zagospodarowania przestrzennego gminy Dolice w obrębach: Lipka, Bralecín, Trzebień, Rzeplino, Dolice i Mogilica, uchwala się miejscowy plan zagospodarowania przestrzennego gminy Dolice dla przebiegu linii elektroenergetycznej wysokiego napięcia 110 kV w obrębach Lipka, Bralecín, Trzebień, Rzeplino, Dolice i Mogilica.

**Rozdział I
Ustalenia wstępne**

§1.1. Ilekroć w uchwale jest mowa o:

- 1) „linii rozgraniczającej” – należy przez to rozumieć linię rozdzielającą tereny o różnym przeznaczeniu i różnych zasadach zagospodarowania;
- 2) „nieprzekraczalnej linii zabudowy” – należy przez to rozumieć linię, poza którą niedopuszczalne jest sytuowanie budynków; nieprzekraczalne linie zabudowy nie dotyczą podziemnych części obiektów budowlanych, znajdujących się całkowicie poniżej poziomu terenu, oraz elementów takich jak okapy, gzymsy, balkony, galerie, werandy, tarasy lub schody zewnętrzne;
- 3) „nośniku reklamowym” – należy przez to rozumieć urządzenie reklamowe lub reklamę w jakiegokolwiek materialnej formie, ze stałą lub zmienną powierzchnią ekspozycyjną – nieoświetloną, oświetloną, podświetloną lub elektroniczną, przeznaczone do eksponowania reklamy, nie będące znakiem w rozumieniu przepisów o znakach i sygnałach drogowych, elementem gminnego lub innego systemu informacji lub pojazdem samobieżnym;
- 4) „pasie technologicznym” – należy przez to rozumieć pas terenu znajdujący się pod linią elektroenergetyczną wysokiego napięcia 110 kV oraz w jej bezpośrednim sąsiedztwie wyznaczony granicami planu, nie szerszy niż 10 m na każdą ze stron od osi linii, dla którego obowiązują ograniczenia w zagospodarowaniu i użytkowaniu terenów;
- 5) „planie” – należy przez to rozumieć niniejszy miejscowy plan zagospodarowania przestrzennego;
- 6) „powierzchni zabudowy” – należy przez to rozumieć powierzchnię budynków liczoną po zewnętrznym obrysie najniższej kondygnacji nadziemnej lub wyższej, gdy jej obrys wykracza poza obrys kondygnacji najniższej;
- 7) „przeznaczeniu podstawowym” – należy przez to rozumieć przeważającą kategorię lub grupę kategorii zagospodarowania;
- 8) „przeznaczeniu uzupełniającym” – należy przez to rozumieć kategorię lub grupę kategorii zagospodarowania, która może być realizowana jako uzupełnienie

- przeznaczenia podstawowego, a także nie może uniemożliwiać realizacji przeznaczenia podstawowego;
- 9) „przepisach odrębnych” – należy przez to rozumieć aktualne w momencie realizacji ustaleń planu akty prawne, normy branżowe oraz ograniczenia w dysponowaniu terenem wynikające z ostatecznych decyzji administracyjnych;
 - 10) „uciążliwości inwestycji” – należy przez to rozumieć oddziaływanie w zakresie emisji zanieczyszczeń, hałasu, wibracji i promieniowania mierzone właściwymi jednostkami, określonymi w przepisach odrębnych

2. Stwierdza się, że niniejszy plan nie narusza ustaleń studium uwarunkowań i kierunków zagospodarowania przestrzennego gminy Dolice, przyjętego uchwałą Nr XXIX/256/13 Rady Gminy Dolice z dnia 29 października 2013 r.

3. Integralnymi częściami uchwały są:

- 1) załącznik nr 1 – rysunek planu w skali 1:1000, podzielony na 15 arkuszy;
- 2) załącznik nr 2 – wyrys ze studium uwarunkowań i kierunków zagospodarowania przestrzennego gminy Dolice;
- 3) załącznik nr 3 – rozstrzygnięcie o sposobie rozpatrzenia uwag złożonych do wyłożonego do publicznego wglądu projektu planu;
- 4) załącznik nr 4 – rozstrzygnięcie o sposobie realizacji inwestycji z zakresu infrastruktury technicznej, które należą do zadań własnych gminy oraz o zasadach ich finansowania.

4. Plan obejmuje obszar o powierzchni 32,5 ha, położony w obrębach geodezyjnych Lipka, Bralecín, Trzebień, Rzeplino, Dolice i Mogilica, a jego granice zostały przedstawione na rysunku planu.

Rozdział II Ustalenia ogólne

§2. W zakresie ochrony i kształtowania ładu przestrzennego:

- 1) zakazuje się lokalizacji budynków i nie ustala się linii zabudowy, chyba że ustalenia szczegółowe stanowią inaczej;
- 2) zakazuje się lokalizacji ogrodzeń z betonowych elementów prefabrykowanych;
- 3) zakazuje się lokalizacji nośników reklamowych;
- 4) ustala się minimalny udział powierzchni biologicznie czynnej w powierzchni działki:
 - a) 90% dla wszystkich terenów oznaczonych symbolami E i WS,
 - b) 5% dla terenu oznaczonego symbolem EN,
 - c) dla pozostałych terenów – nie ustala się.

§3. Dopuszcza się scalanie, łączenie i podział na działki o dowolnych parametrach.

§4. W zakresie ochrony środowiska i przyrody:

- 1) nakazuje się stosować rozwiązania zmniejszające możliwość ponadnormatywnej emisji zanieczyszczeń i pól elektromagnetycznych do środowiska do poziomu określonego przepisami odrębnymi;
- 2) nakazuje się aby poziom uciążliwości inwestycji spełniał wymagania wynikające z przepisów odrębnych;
- 3) nakazuje się rekultywację terenu po zakończeniu prac związanych z realizacją infrastruktury technicznej;

- 4) nakazuje się zachowanie wód powierzchniowych i terenów podmokłych, znajdujących się w granicach planu;
- 5) dopuszcza się przebudowę rowów melioracyjnych;
- 6) nakazuje się postępować zgodnie z przepisami odrębnymi w granicach siedlisk chronionych oznaczonych na rysunku planu.

§5. W zakresie ochrony dziedzictwa kulturowego, zabytków i krajobrazu kulturowego nakazuje się postępować zgodnie z przepisami odrębnymi w przypadku ujawnienia przedmiotu posiadającego cechy zabytku podczas prowadzenia prac budowlanych i ziemnych.

§6. W zakresie obsługi komunikacyjnej:

- 1) ustala się utrzymanie powiązań komunikacyjnych terenu objętego planem z zewnętrznym układem dróg publicznych i wewnętrznych;
- 2) ustala się obsługę komunikacyjną terenów z przyległej drogi publicznej lub wewnętrznej, a także terenów przyległych;
- 3) nie wyznacza się miejsc do parkowania oraz nie określa się zasad ich realizacji, chyba że ustalenia szczegółowe stanowią inaczej.

§7. W zakresie obsługi infrastrukturalnej:

- 1) dopuszcza się lokalizację infrastruktury technicznej;
- 2) dopuszcza się utrzymanie, rozbudowę, przebudowę oraz likwidację istniejącej infrastruktury technicznej;
- 3) nie określa się zasad w zakresie zaopatrzenia w wodę, gaz, energię elektryczną, energię ciepłą i usługi teletechniczne, a także zasad odprowadzania ścieków, chyba że ustalenia szczegółowe stanowią inaczej;
- 4) dopuszcza się odprowadzanie wód opadowych i roztopowych do gruntu lub powierzchniowo w teren, po uprzednim podczyszczeniu jeżeli wymagają tego przepisy odrębne, chyba że ustalenia szczegółowe stanowią inaczej;
- 5) dopuszcza się lokalizację linii elektroenergetycznych:
 - a) dla niskiego i średniego napięcia – kablowych lub napowietrznych,
 - b) dla wysokiego napięcia – wyłącznie napowietrznych, za wyjątkiem terenu oznaczonego symbolem EN, dla którego dopuszcza się lokalizację linii kablowych;
- 6) dla linii elektroenergetycznych wysokiego napięcia 110 kV ustala się pas technologiczny, w którym zakazuje się zagospodarowania i użytkowania terenów w sposób zagrażający funkcjonowaniu linii;
- 7) ustala się zagospodarowanie korytarzy technicznych oraz stref kontrolowanych obiektów infrastruktury technicznej zgodnie z przepisami odrębnymi.

§8. Nakazuje się postępować zgodnie z przepisami odrębnymi, ustalonymi dla obszaru szczególnego zagrożenia powodzią, w granicach którego znajduje się część obszaru objętego planem, zgodnie z oznaczeniem na rysunku planu.

§9. Zakazuje się tymczasowego zagospodarowania, urządzania i użytkowania terenów.

§10. Na obszarze objętym planem:

- 1) nie określa się wymagań wynikających z potrzeb kształtowania przestrzeni publicznych;
- 2) nie zostały wyznaczone tereny górnicze oraz obszary osuwania się mas ziemnych.

Rozdział III

Ustalenia szczegółowe

§11. Ustala się tereny infrastruktury elektroenergetycznej, oznaczone na rysunku planu symbolami E1, E2, E3, E4, E5, E6, E7, E8, E9, E10, E11, E12, E13, E14, E15, E16, E17, E18, E19, E20, E21, E22 i E23, dla których:

- 1) ustala się przeznaczenie podstawowe – napowietrzna linia elektroenergetyczna wysokiego napięcia 110 kV;
- 2) dopuszcza się przeznaczenie uzupełniające – inne obiekty infrastruktury technicznej oraz działalność rolnicza związana z uprawą i wypasem;
- 3) dopuszcza się wysokość obiektów infrastruktury technicznej – maksymalnie 45 m nad powierzchnią terenu.

§12.1. Ustala się teren infrastruktury elektroenergetycznej – główny punkt zasilania, oznaczony na rysunku planu symbolem EN.

2. W zakresie przeznaczenia terenu:

- 1) ustala się przeznaczenie podstawowe – główny punkt zasilania, w tym budynki i pozostałe obiekty w zakresie infrastruktury elektroenergetycznej;
- 2) dopuszcza się przeznaczenie uzupełniające – inne obiekty infrastruktury technicznej oraz zieleni urządzonej.

3. W zakresie kształtowania zagospodarowania terenu i zabudowy:

- 1) dopuszcza się powierzchnię zabudowy – maksymalnie 80% powierzchni terenu;
- 2) dopuszcza się intensywność zabudowy – od 0 do 1;
- 3) dopuszcza się wysokość zabudowy:
 - a) dla budynków – maksymalnie 9 m nad powierzchnią terenu,
 - b) dla obiektów infrastruktury technicznej – maksymalnie 45 m nad powierzchnią terenu;
- 4) dopuszcza się dachy o dowolnej konstrukcji, dowolnym pokryciu i dowolnym kącie nachylenia połaci;
- 5) dopuszcza się lokalizację ażurowych ogrodzeń z prześwitem na minimum 60% powierzchni w rzucie prostokątnym i maksymalnej wysokości 2 m;
- 6) dopuszcza się zabudowę na granicy działki jeżeli nie wykluczają tego linie zabudowy.

4. W zakresie obsługi komunikacyjnej terenu:

- 1) ustala się obsługę komunikacyjną zgodnie z §6 pkt 2;
- 2) nakazuje się zapewnić co najmniej 2 miejsca do parkowania dla samochodów osobowych.

5. W zakresie obsługi infrastrukturalnej terenu:

- 1) ustala się zaopatrzenie w wodę z sieci wodociągowej o minimalnej średnicy 20 mm, zlokalizowanej na terenie planu lub poza jego granicami; dopuszcza się zaopatrzenie z indywidualnych studni;
- 2) nakazuje się odprowadzenie wód opadowych i roztopowych do sieci kanalizacji deszczowej o minimalnej średnicy 150 mm, zlokalizowanej na terenie planu lub poza jego granicami; do czasu oddania do użytku sieci kanalizacji deszczowej dopuszcza się odprowadzanie wód opadowych i roztopowych powierzchniowo w teren lub do gruntu;
- 3) nakazuje się odprowadzanie ścieków do sieci kanalizacji sanitarnej o minimalnej średnicy 60 mm, zlokalizowanej na terenie planu lub poza jego granicami; do czasu

oddania do użytku sieci kanalizacji sanitarnej dopuszcza się odprowadzanie ścieków do szczelnych zbiorników bezodpływowych;

- 4) ustala się zaopatrzenie energią elektryczną z sieci elektroenergetycznej zlokalizowanej na terenie planu lub poza jego granicami;
- 5) ustala się zaopatrzenie w ciepło ze źródeł indywidualnych zlokalizowanych na terenie planu lub poza jego granicami;
- 6) ustala się zaopatrzenie w usługi teletechniczne z sieci teletechnicznej lub ze źródeł indywidualnych zlokalizowanych na terenie planu lub poza jego granicami.

§13. Ustala się teren lasu oznaczony na rysunku planu symbolem ZL, dla którego:

- 1) ustala się przeznaczenie podstawowe – gospodarka leśna, dla której obowiązują zasady zagospodarowania zgodnie z przepisami odrębnymi;
- 2) dopuszcza się przeznaczenie uzupełniające – napowietrzna linia elektroenergetyczna wysokiego napięcia 110 kV z uwzględnieniem ograniczeń wynikających z przepisów odrębnych, regulujących zagospodarowanie terenu pod napowietrznymi liniami elektroenergetycznymi oraz inne obiekty infrastruktury technicznej, których realizacja nie powoduje wyłączenia gruntów leśnych z produkcji;
- 3) dopuszcza się wysokość obiektów infrastruktury technicznej – maksymalnie 45 m nad powierzchnią terenu.

§14. Ustala się tereny wód powierzchniowych, oznaczone na rysunku planu symbolami WS1, WS2, WS3, WS4 i WS5, dla których:

- 1) ustala się przeznaczenie podstawowe – wody powierzchniowe, dla których obowiązują zasady zagospodarowania zgodnie z przepisami odrębnymi;
- 2) dopuszcza się przeznaczenie uzupełniające – napowietrzna linia elektroenergetyczna wysokiego napięcia 110 kV oraz inne obiekty infrastruktury technicznej;
- 3) dopuszcza się wysokość obiektów infrastruktury technicznej – maksymalnie 45 m nad powierzchnią terenu;
- 4) zakazuje się kanalizowania i przykrywania wód powierzchniowych, za wyjątkiem przejazdów na potrzeby lokalizacji infrastruktury i skomunikowania terenów sąsiednich.

§15. Ustala się tereny publicznych dróg głównych, oznaczone na rysunku planu symbolami KDG1 i KDG2, dla których:

- 1) ustala się przeznaczenie podstawowe – publiczne drogi główne, dla których obowiązują zasady zagospodarowania zgodnie z przepisami odrębnymi;
- 2) dopuszcza się przeznaczenie uzupełniające – napowietrzna linia elektroenergetyczna wysokiego napięcia 110 kV oraz inne obiekty infrastruktury technicznej;
- 3) ustala się szerokość pasa drogowego zgodnie z liniami rozgraniczającymi oznaczonymi na rysunku planu;
- 4) dopuszcza się wysokość obiektów infrastruktury technicznej – maksymalnie 45 m nad powierzchnią terenu.

§16. Ustala się tereny publicznych dróg zbiorczych, oznaczone na rysunku planu symbolami KDZ1 i KDZ2, KDZ3 i KDZ4, dla których:

- 1) ustala się przeznaczenie podstawowe – publiczne drogi zbiorcze, dla których obowiązują zasady zagospodarowania zgodnie z przepisami odrębnymi;
- 2) dopuszcza się przeznaczenie uzupełniające – napowietrzna linia elektroenergetyczna wysokiego napięcia 110 kV oraz inne obiekty infrastruktury technicznej;
- 3) ustala się szerokość pasa drogowego zgodnie z liniami rozgraniczającymi oznaczonymi na rysunku planu;

- 4) dopuszcza się wysokość obiektów infrastruktury technicznej – maksymalnie 45 m nad powierzchnią terenu.

§17. Ustala się tereny dróg wewnętrznych, oznaczone na rysunku planu symbolami KDW1, KDW2, KDW3, KDW4, KDW5, KDW6, KDW7, KDW8, KDW9, KDW10, KDW11, KDW12, i KDW13, dla których:

- 1) ustala się przeznaczenie podstawowe – drogi wewnętrzne;
- 2) dopuszcza się przeznaczenie uzupełniające – napowietrzna linia elektroenergetyczna wysokiego napięcia 110 kV oraz inne obiekty infrastruktury technicznej;
- 3) ustala się szerokość pasa drogowego zgodnie z liniami rozgraniczającymi oznaczonymi na rysunku planu;
- 4) dopuszcza się wysokość obiektów infrastruktury technicznej – maksymalnie 45 m nad powierzchnią terenu.

Rozdział IV Ustalenia końcowe

§18. W granicach planu dla 10,5987 ha gruntów rolnych klasy III wydana została zgoda Ministra Rolnictwa i Rozwoju Wsi z dnia 29 maja 2015 r. (znak sprawy: GZ.tr.057 – 602 – 77/15) na zmianę przeznaczenia na cele nierolnicze.

§19. W granicach planu dla 1,2660 ha gruntów leśnych wydana została zgoda Ministra Środowiska z dnia 12 maja 2015 r. (znak sprawy: DLP-II-6501-31/17794/15/JS-KM) na zmianę przeznaczenia na cele nieleśne.

§20. Dla ustalenia wysokości jednorazowej opłaty w związku ze zbyciem przez właściciela albo użytkownika wieczystego nieruchomości, której wartość wzrosła w związku z uchwaleniem planu, określa się stawkę w wysokości:

- 1) 1% dla wszystkich terenów oznaczonych symbolami WS, KDG, KDZ i KDW;
- 2) 30% dla pozostałych terenów.

§ 21. Wykonanie uchwały powierza się Wójtowi Gminy Dolice.

§ 22. Uchwała wchodzi w życie po upływie 14 dni od dnia ogłoszenia w Dzienniku Urzędowym Województwa Zachodniopomorskiego.

PRZEWODNICZĄCY
RADY GMINY DOLICE

lek. wet. Ryszard Winkolajczyk

UZASADNIENIE
do uchwały Nr VIII/47/15
Rady Gminy Dolice z dnia 12 czerwca 2015r.

Miejscowy plan zagospodarowania przestrzennego stanowi szczegółowy dokument kształtowania polityki przestrzennej na terenie danej gminy. Celem sporządzenia przedmiotowego planu jest umożliwienie przebudowy linii elektroenergetycznej wysokiego napięcia 110 kV w relacji Morzyczyn – Drawski Młyn, która stanowi istotny element krajowego systemu elektroenergetycznego.

Zgodnie z uchwałą Nr XXXVII/322/14 Rady Gminy Dolice z dnia 17 czerwca 2014 r. w sprawie przystąpienia do sporządzenia miejscowego planu zagospodarowania przestrzennego gminy Dolice w obrębach: Lipka, Brańcin, Trzebień, Rzeplino, Dolice i Mogilica, plan obejmuje pas terenu o szerokości 20 m – po 10 m od osi istniejącej linii elektroenergetycznej podlegającej przebudowie oraz 40 m w rejonie miejscowości Lipka pod budowę nowego odcinka linii o łącznej powierzchni 32,5 ha.


Przedmiotem ustaleń planu są w szczególności:

- a) tereny infrastruktury elektroenergetycznej (E1, E2, E3, E4, E5, E6, E7, E8, E9, E10, E11, E12, E13, E14, E15, E16, E17, E18, E19, E20, E21, E22, E23),
- b) teren infrastruktury elektroenergetycznej – główny punkt zasilania (EN),
- c) teren lasu (ZL),
- d) tereny wód powierzchniowych (WS1, WS2, WS3, WS4, WS5),
- e) tereny publicznych dróg głównych (KDG1, KDG2),
- f) tereny publicznych dróg zbiorczych (KDZ1, KDZ2, KDZ3, KDZ4),
- g) tereny dróg wewnętrznych (KDW1, KDW2, KDW3, KDW4, KDW5, KDW6, KDW7, KDW8, KDW9, KDW10, KDW11, KDW12, KDW13).

Ustalenia miejscowego planu zagospodarowania przestrzennego są zgodne z zapisami Studium uwarunkowań i kierunków zagospodarowania przestrzennego gminy Dolice.

Uwarunkowania przyrodnicze i kulturowe dotyczące obszarów objętych planem zamieszczone zostały w opracowaniu ekofizjograficznym oraz prognozie oddziaływania na środowisko ustaleń planu na środowisko.

Realizacja ustaleń planu nie wywoła kosztów dla budżetu gminy z tytułu budowy infrastruktury, przyniesie natomiast dochody z tytułu podatku od nieruchomości. Należy też zaznaczyć, że modernizacja linii elektroenergetycznych jest przedsięwzięciem o znaczeniu ponadlokalnym i wraz z innymi działaniami rozwojowymi w sektorze produkcji i dystrybucji energii, służy wzmocnieniu bezpieczeństwa energetycznego zarówno regionu, jak i całego kraju.

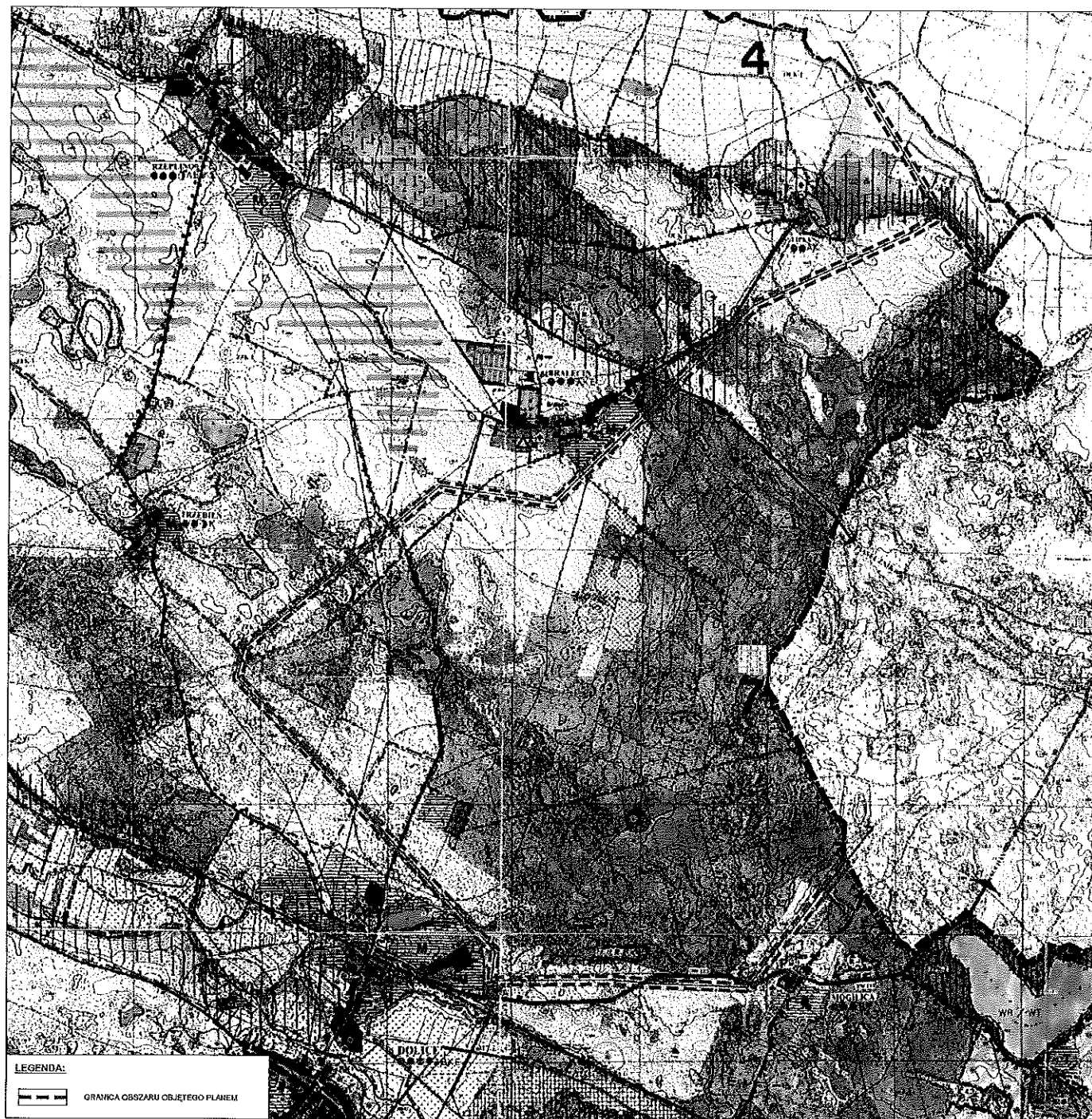


ZAŁĄCZNIK NR 1

do Uchwały nr VIII/47/15 Rady Gminy Dolice z dnia 12 czerwca 2015 r.

[rysunek planu – dołączony jako osobne opracowanie]

**Wyrys ze Studium uwarunkowań i kierunków zagospodarowania przestrzennego
gminy Dolice**
(Studium przyjęte uchwałą Nr XXIX/256/13 Rady Gminy Dolice z dnia 29 października 2013 r.)



W tekście studium na stronie 64 znajduje się informacja nt. dostarczania energii elektrycznej dla gminy Dolice poprzez linię 110kV Stargard Wschód - Dolice - Krzęcin. Dodatkowo na stronie 67 znajduje się zapis dopuszczający budowę nowych oraz modernizację i rozbudowę istniejących sieci elektroenergetycznych, w tym ich skablowanie.

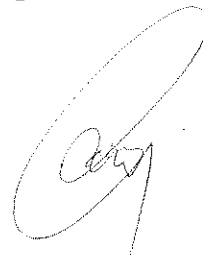
ZAŁĄCZNIK NR 3

do Uchwały nr VIII/47/15 Rady Gminy Dolice z dnia 12 czerwca 2015 r.

Rozstrzygnięcie o sposobie rozpatrzenia uwag złożonych do wyłożonego do publicznego wglądu projektu planu

Na podstawie art. 20 ust. 1 ustawy z dnia 27 marca 2003 r. o planowaniu i zagospodarowaniu przestrzennym (t.j. Dz. U. z 2015 r. poz. 199 ze zm.) Rada Gminy Dolice rozstrzyga co następuje:

Wobec braku uwag do wyłożonego do publicznego wglądu projektu miejscowego planu zagospodarowania przestrzennego gminy Dolice dla przebiegu linii elektroenergetycznej wysokiego napięcia 110 kV w obrębach Lipka, Brańcin, Trzebień, Rzeplino, Dolice i Mogilica, nie rozstrzyga się o sposobie ich rozpatrzenia.



ZAŁĄCZNIK NR 4

do uchwały Nr VIII/47/15 Rady Gminy Dolice z dnia 12 czerwca 2015 r.

Rozstrzygnięcie o sposobie realizacji inwestycji z zakresu infrastruktury technicznej, które należą do zadań własnych gminy oraz zasadach ich finansowania

Na podstawie art. 20 ust. 1 ustawy z dnia 27 marca 2003 r. o planowaniu i zagospodarowaniu przestrzennym (t.j. Dz. U. z 2015 r. poz. 199 ze zm.) Rada Gminy Suchań rozstrzyga co następuje:

Na obszarze objętym planem miejscowym, nie przewiduje się inwestycji z zakresu infrastruktury technicznej, które należą do zadań własnych gminy.

