

UCHWAŁA NR LXIII/622/24

RADY GMINY DOLICE

z dnia 26 kwietnia 2024 roku

w sprawie przystąpienia do sporządzenia miejscowego planu zagospodarowania przestrzennego dla terenów położonych w części następujących obrębów: Bralęcín, Rzeplino i Trzebień w gminie Dolice.

Na podstawie art. 18 ust. 2 pkt 5 ustawy z dnia 8 marca 1990 r. o samorządzie gminnym (t.j. Dz. U. z 2024 r., poz. 609), art. 14 ust. 1, 2, 4, 6a i 7 ustawy z dnia 27 marca 2003 r. o planowaniu i zagospodarowaniu przestrzennym (t.j. Dz. U. z 2023 r., poz. 977 z późn. zm.) oraz art. 7 ust 1 pkt 2 i ust 2 ustawy z dnia 20 maja 2016 roku o inwestycjach w zakresie elektrowni wiatrowych (j.t. Dz. U. z 2021 poz. 724 z późn. zm.) w związku z art. 67 ust 3 ustawy z dnia 7 lipca 2023 r. o zmianie ustawy i planowaniu i zagospodarowaniu przestrzennym oraz niektórych innych ustaw (Dz. U. z 2023 r., poz. 1688), Rada Gminy w Dolicach uchwala, co następuje:

§1.1. Przystępuje się do sporządzenia miejscowego planu zagospodarowania przestrzennego dla terenów położonych w części następujących obrębów: Bralęcín, Rzeplino, i Trzebień w gminie Dolice, na podstawie którego mają być lokalizowane instalacje odnawialnych źródeł energii.

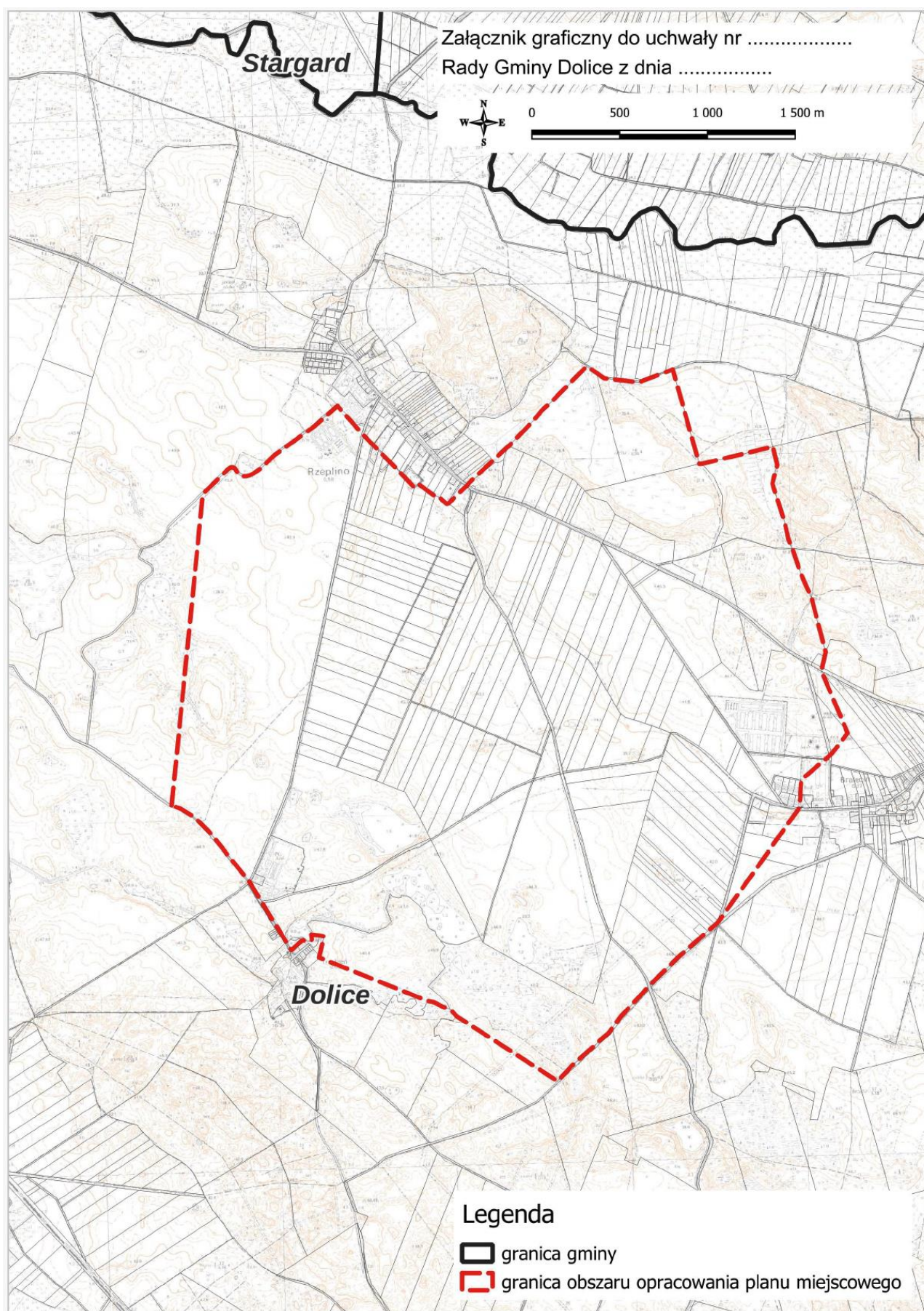
2. Integralną częścią uchwały jest załącznik graficzny przedstawiający granice obszaru objętego projektem miejscowego planu zagospodarowania przestrzennego, o którym mowa w ust. 1 niniejszego paragrafu.

§3. Dopuszcza się możliwość sporządzenia i uchwalenia miejscowego planu zagospodarowania przestrzennego etapowo.

§4. Wykonanie uchwały powierza się Wójtowi Dolic.

§5. Uchwała wchodzi w życie z dniem podjęcia.

Załącznik graficzny do uchwały nr LXIII/622/24 Rady Gminy Dolice z dnia 26 kwietnia 2024 r.



UZASADNIENIE

podjęcia uchwały nr LXIII/622/24 Rady Gminy Dolice z dnia 26 kwietnia 2024 r. w sprawie przystąpienia do sporządzenia miejscowego planu zagospodarowania przestrzennego dla terenów położonych w części następujących obrębów: Bralęcín, Rzeplino i Trzebień w gminie Dolice.

Przystępuje się do sporządzenia miejscowego planu zagospodarowania przestrzennego dla terenów położonych w części następujących obrębów: Bralęcín, Rzeplino, i Trzebień w gminie Dolice, w celu wyznaczenia terenów pod budowę instalacji odnawialnych źródeł energii, tj. elektrowni wiatrowych wraz z terenami przeznaczonymi pod magazyny energii, komunikację oraz terenami infrastruktury technicznej. Planowana powierzchnia, objęta opracowaniem wynosi około 819 ha. W granicach obszaru objętego projektem miejscowego planu zagospodarowania przestrzennego nie obowiązuje obecnie żaden miejscowy plan zagospodarowania przestrzennego, który określałby sposób zagospodarowania przedmiotowego terenu.

Należy wskazać, że zgodnie z przepisami art. 3 ustawy z dnia 20 maja 2016 r. o inwestycjach w zakresie elektrowni wiatrowych (t.j. Dz.U. 2021 r., poz. 724 z późn. zm.), lokalizacja elektrowni wiatrowej następuje wyłącznie na podstawie miejscowego planu zagospodarowania przestrzennego. Z kolei, zgodnie z treścią art. 14 ust. 6a ustawy z dnia 27 marca 2003 r. o planowaniu i zagospodarowaniu przestrzennym (t.j. Dz. U. z 2023 r., poz. 977 z późn. zm.), zmiana zagospodarowania terenu, dotycząca m. in. niezamontowanych na budynku instalacji odnawialnych źródeł energii lokalizowanych: a) na użytkach rolnych klasy I-III i gruntach leśnych, b) na użytkach na użytkach rolnych klasy IV, o mocy zainstalowanej elektrycznej większej niż 150 kW lub wykorzystywanych do prowadzenia działalności gospodarczej w zakresie wytwarzania energii elektrycznej, c) na gruntach innych niż wskazane w lit. a) i b), o mocy zainstalowanej elektrycznej większej niż 1000 kW, następuje także na podstawie odpowiednich zapisów miejscowego planu zagospodarowania przestrzennego. Wskazane przepisy wprowadzają więc ustawowy wymóg lokalizacji elektrowni wiatrowych tylko i wyłącznie na podstawie stosownych zapisów miejscowych planów zagospodarowania przestrzennego, określających sposób zagospodarowania terenów w postaci lokalizacji na nich instalacji odnawialnych źródeł energii w postaci elektrowni wiatrowych.

Należy zaznaczyć, iż ustawą z dnia 9 marca 2023 r. o zmianie ustawy o inwestycjach w zakresie elektrowni wiatrowych oraz niektórych innych ustaw (Dz. U. z 2023 r. poz. 553) wprowadzono zmiany w zakresie minimalnych odległości pomiędzy planowaną elektrownią wiatrową, a budynkiem mieszkalnym lub budynkiem o funkcji mieszanej, w skład której wchodzi funkcja mieszkaniowa. Wskazana ustawa weszła w życie dnia 23 kwietnia 2023 roku. Zgodnie z nowymi przepisami w przypadku lokalizowania, budowy lub przebudowy elektrowni wiatrowej odległość tej elektrowni od budynku mieszkalnego albo budynku o funkcji mieszanej, w skład której wchodzi funkcja mieszkaniowa, nie może być mniejsza niż 700 metrów. Jest to minimalna odległość jaką można przyjąć w uchwalanym miejscowym planie zagospodarowania przestrzennego. Zgodnie także ze wskazaną ustawą miejscowy plan zagospodarowania przestrzennego, na podstawie którego ma być lokalizowana elektrownia wiatrowa, sporządza się co najmniej dla obszaru położonego w granicach gminy, w której jest lokalizowana elektrownia wiatrowa, znajdującego się w odległości nie mniejszej niż 700 m.

Obszar objęty projektem miejscowego planu zagospodarowania przestrzennego uwzględnia wszystkie nowe przepisy i daje możliwość zastosowania ustaleń, pozwalających na realizację przedmiotowej inwestycji w postaci elektrowni wiatrowych wraz z terenami przeznaczonymi pod magazyny energii, komunikację oraz terenami infrastruktury technicznej. Stosownie do treści art. 7 ust. 2 ustawy z dnia 20 maja 2016 r. o inwestycjach w zakresie elektrowni wiatrowych (t.j. Dz.U. 2021 r., poz. 724 z późn. zm.) w projekcie sporządzanego miejscowego planu zagospodarowania przestrzennego nie zostaną przekroczone następujące parametry planowanych instalacji odnawialnych źródeł energii w postaci elektrowni wiatrowych:

- a) maksymalna całkowita wysokość elektrowni wiatrowej, liczona zgodnie z art. 2 pkt 3 wskazanej powyżej ustawy, tj. od poziomu gruntu do najwyższego punktu tej elektrowni przy maksymalnym wzniesieniu łopaty wirnika, wliczając w to część budowlaną, stanowiącą budowlę w rozumieniu przepisów prawa budowlanego oraz urządzenia techniczne (całkowita wysokość elektrowni wiatrowej) wynosić będzie 250 metrów,
- b) maksymalna średnica wirnika wraz z łopatami wynosić będzie 180 metrów,

c) maksymalna liczba elektrowni wiatrowych wynosić będzie 12 sztuk.

Zgodnie z przepisami ustawy z dnia 7 lipca 2023 r. o zmianie ustawy o planowaniu i zagospodarowaniu przestrzennym oraz niektórych innych ustaw (Dz. U. z 2023 roku poz. 1688), możliwe jest opracowanie miejscowego planu zagospodarowania przestrzennego pod lokalizację instalacji odnawialnych źródeł energii w okresie obowiązywania przepisów przejściowych. Zgodnie z art. 67 ust. 3 pkt 2 lit. a) wskazanej ustawy do spraw opracowania i uchwalania miejscowych planów zagospodarowania przestrzennego albo ich zmian przepisy art. 15 ust. 1 oraz art. 20 ustawy z dnia 27 marca 2003 r. o planowaniu i zagospodarowaniu przestrzennym (t.j. Dz. U. z 2023 r., poz. 977 z późn. zm.) stosuje się w brzmieniu dotychczasowym, z wyłączeniem obowiązku sporządzenia przez wójta, burmistrza albo prezydenta miasta projektu miejscowego planu zagospodarowania przestrzennego zgodnie z zapisami studium uwarunkowań i kierunków zagospodarowania przestrzennego gminy oraz z wyłączeniem obowiązku stwierdzenia przez radę gminy, że miejscowy plan zagospodarowania przestrzennego nie narusza ustaleń tego studium w zakresie lokalizacji urządzeń wytwarzających energię z odnawialnych źródeł energii oraz ich stref ochronnych. Elektrownie wiatrowe należą do instalacji odnawialnych źródeł energii.

Zgodnie z treścią art. 14 ust. 2 ustawy z dnia 27 marca 2003 r. o planowaniu i zagospodarowaniu przestrzennym (t.j. Dz. U. z 2023 r., poz. 977 z późn. zm.) granice obszaru objętego projektem miejscowego planu zagospodarowania przestrzennego zostały przedstawione na załączniku graficznym i jest to obszar obejmujący teren lokalizacji elektrowni wiatrowych wraz z terenami przeznaczonymi pod magazyny energii, komunikację oraz terenami infrastruktury technicznej, a także zasięg oddziaływania zgodnie z odpowiednimi przepisami.

Zatwierdzenie miejscowego planu zagospodarowania przestrzennego nastąpi odrębną uchwałą, po opracowaniu projektu miejscowego planu zagospodarowania przestrzennego, uzyskaniu niezbędnych opinii i uzgodnień oraz przeprowadzeniu czynności proceduralnych w tym konsultacji społecznych, określonych w art. 17 oraz pozostałych przepisach ustawy z dnia 27 marca 2003 r. o planowaniu i zagospodarowaniu przestrzennym (t.j. Dz. U. z 2023 r., poz. 977 z późn. zm.), a także określonych w ustawie z dnia 20 maja 2016 r. o inwestycjach w zakresie elektrowni wiatrowych (t.j. Dz.U. 2021 r., poz. 724 z późn. zm.).

Zlokalizowanie elektrowni wiatrowej na terenie gminy Dolice otworzy nowe możliwości dla efektywnego wykorzystania zasobów oraz długofalowego planowania inwestycji. Dochody generowane przez farmę wiatrową mogą także przyczynić się do rozwoju turystycznego, ulepszenia infrastruktury oraz promocji gminy. Ważne jest również wprowadzenie nowych przepisów, takich jak art. 6g ustawy o inwestycjach w elektrownie wiatrowe, które mają wejść w życie w lipcu 2024 roku. Według tych przepisów, 10% mocy zainstalowanej elektrowni wiatrowej planowanej na terenie gminy Dolice będzie mogło być udostępnione mieszkańcom, aby mogli korzystać z energii odnawialnej jako prosumentów wirtualnych. To zapewni lokalnym mieszkańcom możliwość korzystania z lokalnie wytworzonej energii elektrycznej do własnych potrzeb, co pozwoli na ich większą partycypację w tej inwestycji.

Umiejscowienie na obszarze gminy Dolice instalacji odnawialnych źródeł energii, takich jak elektrownie wiatrowe oraz obszarów przeznaczonych na magazyny energii, komunikację i infrastrukturę techniczną, umożliwi wykorzystanie ekologicznych metod pozyskiwania energii elektrycznej. To przyczyni się do przyspieszenia procesu transformacji energetycznej w kraju. W kontekście rosnących wyzwań klimatycznych oraz potrzeby zróżnicowania źródeł energii na terenie kraju, rozwój instalacji odnawialnych, w tym wiatrowych, jest nieodzowny. Przejście na niskoemisyjne źródła energii jest kluczowe w obliczu wysokich cen energii oraz potrzeby uniezależnienia się od paliw kopalnych, szczególnie z uwagi na sytuację geopolityczną. Zapewnienie bezpieczeństwa energetycznego dla Polski i jej obywateli, w tym mieszkańców gminy Dolice, jest priorytetem w kontekście transformacji energetycznej.

Zgodnie z art. 14 ust. 5 ustawy z dnia 27 marca 2003 r. o planowaniu i zagospodarowaniu przestrzennym (t.j. Dz. U. z 2023 r., poz. 977 z późn. zm.) Wójt Dolic wykonał analizę zasadności przystąpienia do sporządzenia przedmiotowego miejscowego planu zagospodarowania przestrzennego oraz ustalił niezbędny zakres prac planistycznych. Przeprowadzona analiza, której wnioski zostały ujęte w niniejszym uzasadnieniu, wykazała zasadność umożliwienia lokalizacji instalacji odnawialnych źródeł energii na terenie gminy Dolice i zasadność podjęcia w tym zakresie stosownej uchwały.